



**Institut National de Recherche pour l'Agriculture, l'Alimentation et l'Environnement**

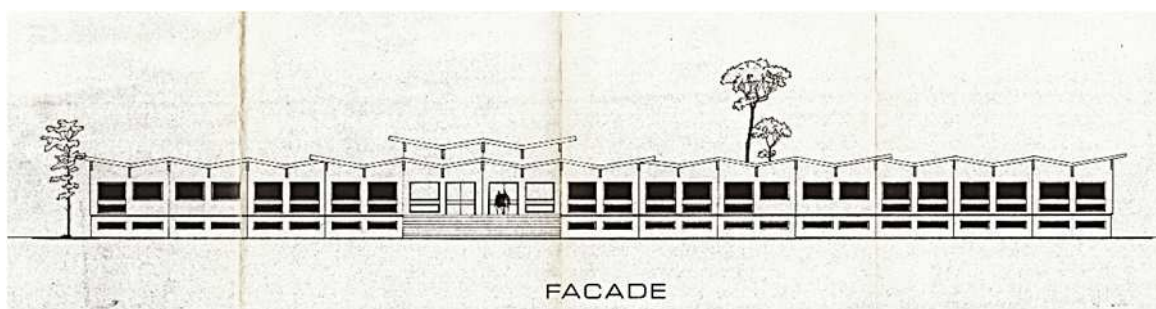
**Centre de Recherche Provence-Alpes-Côte d'Azur**

228 route de l'Aérodrome – Domaine Saint Paul - Site Agroparc

CS 40509 - 84914 Avignon cedex 9

## **Unité BioSP - Centre INRAE PACA**

### **Rénovation bâtiment 024**



---

## **Présentation du Projet**

---



Atelier d'Architecture  
**AVINAIN**  
12 av. EISENHOWER - 84000 AVIGNON  
Tél. : 06 18 38 26 51 / 04 90 80 67 00  
e-mail : [contact@avinain-architecte.fr](mailto:contact@avinain-architecte.fr)



23 Juin 2025

Le projet concerne la réhabilitation du RdC, du bâtiment 024 dit « Alvéoles », situé à proximité des bureaux actuels de l'unité BioSP de l'INRAE PACA.

La réhabilitation a pour but, d'accueillir le transfert des bureaux de l'unité BioSP au sein du bâtiment « Alvéoles ». **Le projet souhaite revaloriser les espaces, en portant une attention toute particulière à l'acoustique des lieux. Pour cela le projet sera étudié en concertation avec le BET VENATHEC.**

**Une notice acoustique phase PRO-DCE a été établie, en date du 17 Juin 2025. Elle prend en compte des critères de performances à atteindre**

## 1. ETAT des LIEUX

---

Implanté sur le site d'Agroparc, au 228 route de l'Aérodrome – Domaine Saint Paul, le bâtiment « Alvéoles », se situe en fond d'unité foncière, au milieu d'un vaste terrain.

Le bâtiment est très peu contraint en termes de limite physique : Présence de haies végétales à conserver et d'un cours d'eau.

Construit en 1982, il se développe sur 2 niveaux :

- Sous-sol semi-enterré : Eclairage en partie haute
- RdC surélevé par rapport au terrain naturel  
(environs +1,40 m, altimétrie du terrain variable suivant localisation)

Les niveaux sont reliés entre eux par deux escaliers en colimaçons, non encloués.

Le bâtiment est composé de 12 modules hexagonaux rappelant les alvéoles du nid d'abeilles, d'où son surnom. On note que le module abritant la salle de réunion est plus haut que les autres : Toiture surélevée. Sa toiture est composée d'une multitude de pans de toiture rappelant les toitures dites papillon.

L'entrée principale du bâtiment se situe en façade OUEST, via un escalier central, relativement imposant, menant à un parvis.

## 2. PROJET

---

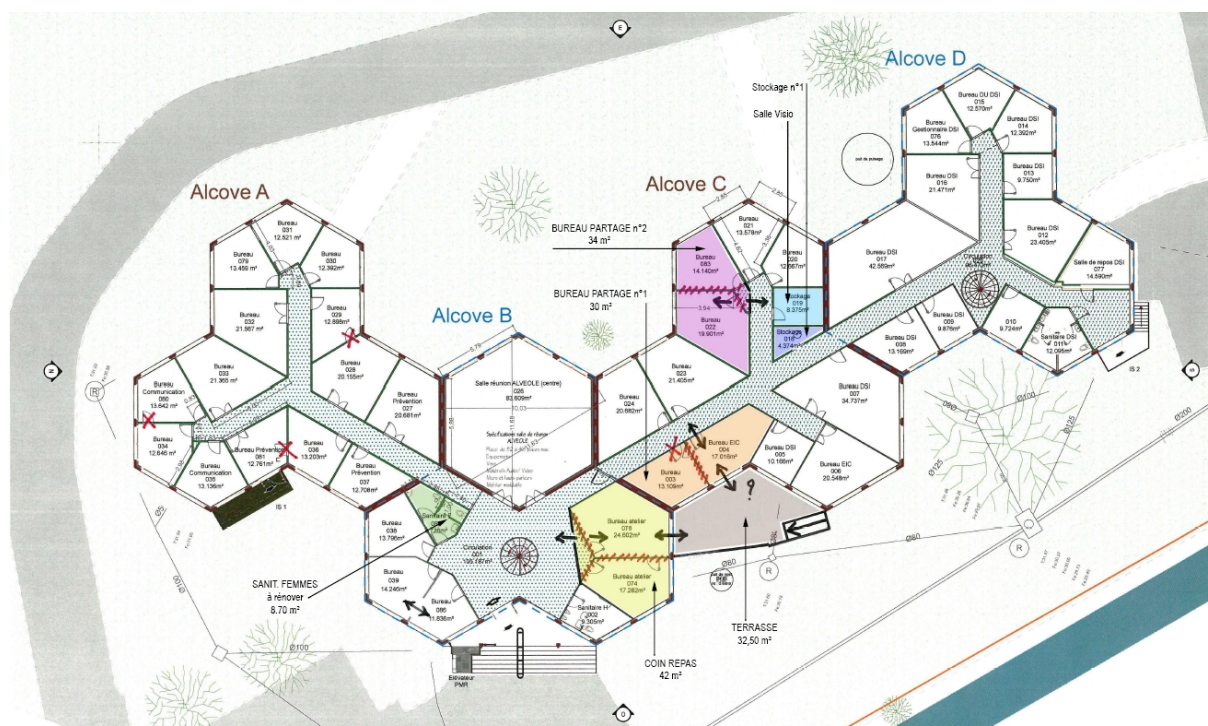
Le projet concerne **la réhabilitation du RdC**, du bâtiment 024 dit « Alvéoles », en vue d'accueillir les bureaux de l'unité BioSP. **Le sous-sol est hors périmètre d'étude**. Néanmoins quelques interventions sont à prévoir pour le passage des réseaux et écoulements, en sous face du plancher du RdC.

Le projet souhaite revaloriser les espaces, en portant une attention toute particulière à l'acoustique des lieux. Pour cela le projet sera étudié en concertation avec le BET VENATHEC. **Une notice acoustique phase PRO-DCE a été établie, en date du 17 Juin 2025.**

### Programme fourni :

1. Création d'un Coin Repas
2. Création de bureaux partagé n°1 & 2
3. Création d'une terrasse extérieur - En option
4. Création et/ou suppression de portes entre bureaux
5. Réfection des sanitaires Femmes, donnant sur le Hall
6. Amélioration acoustique du bâtiment

7. Electricité : Remplacement des éclairages néons par des LEDS et modifications suivant projet  
-> Les travaux devront être réalisés en prenant compte de l'audit commandé.
8. Travaux de rafraîchissement de peinture



Les travaux auront lieu en 1 tranche -> Voir planning prévisionnel

## 2.1 Finitions des extérieurs :

### a. FACADES :

#### • Toitures :

Les toitures ont fait l'objet d'une rénovation récente.

Les équipements désuets et pénétrations abandonnées créant des points d'entrée d'air et affaiblissant l'enveloppe thermique du bâtiment ont été listés.

**Le projet devra traiter les deux entrées non traitées sans intervenir sur l'étanchéité des toitures.**

#### • Traitement des Façades :

Aucune intervention à prévoir, excepté la modification d'ouvertures en façade.

La terrasse, en option, pourra être construite ultérieurement car désolidarisée de la construction.

#### • Menuiseries PROJET :

Les menuiseries ont été remplacées récemment.

En attente de l'implantation de la future terrasse, deux ensembles menuisés seront remplacés par deux portes fenêtres. Au droit de celles-ci le projet prévoit la pose de garde-corps métallique pour éviter tout risque de chute.

**Les portes fenêtres projetées seront similaires aux existants soit :**

- > Menuiseries PVC comprenant une porte tiercée + fixe latéral
- > Vitrage toute hauteur - double vitrage
- > Teinte : Blanc
- > Store rouleau : Toile perforée type Ferrari, commande manuelle.
- > **Absence de grille ou de volet roulant**

## **b. AMENAGEMENTS EXTERIEURS - OPTION :**

La terrasse extérieure sera située au même niveau que le niveau fini intérieur du RdC, soit 1.20 m env. au-dessus du terrain naturel. Elle sera accessible :

- Depuis l'intérieur du bâtiment (niveau fini du RdC), par deux ouvertures :

**Le seuil des ouvertures créées devra être conforme à la réglementation accessibilité handicapés : seuil PMR inf. ou égal à 2 cm.**

- Depuis l'extérieur :

Le projet propose de créer un escalier permettant aux usagers de descendre dans les espaces verts depuis la terrasse.

### Descriptif sommaire -> Voir CCTP :

- Terrasse sur pilotis : structure poteaux /poutres (métal laqué)
- Plancher en lattes de bois imputrescible  
Afin d'être accessible aux PMR, l'espacement devra être inf. ou égal à 2 cm
- Fermeture de la sous-face de la terrasse + grillage avec portillons d'accès incorporé pour la maintenance.
- Escalier extérieur, similaire aux existants :
  - > Structure en métal laqué
  - > Emmarchement métallique
  - > Garde-corps composé de lisses horizontales et soubassement en tôle perforée

## **2.2 Finition des supports intérieurs :**

Le projet a pour but le réaménagement du bâtiment « Alvéoles » en vue d'accueillir les bureaux de l'unité BioSP. Le projet souhaite revaloriser les espaces en sols, murs et plafonds, et corriger l'acoustique des lieux. Pour cela le projet sera étudié en concertation avec le BET VENATHEC.

- **Sous-sol : Hors périmètre d'étude**

- **Escaliers : Inchangé - Hors périmètre d'étude**

- **Halls et Sortie de secours SUD :**

Sol : Sol souple de type Marmoleum 19 dB de chez Forbo  
+ Tapis de propreté encastré

Mur : Contre cloison en plaque de plâtre + Peinture des existants

Plafond : Faux plafond démontable en dalles 60 x 120 cm  
Type EKLA et/ou COLOR HALL de chez Rockfon

Pose : Rampant

Equipements techniques dans plenum faux plafond (20 cm mini) et/ou en apparents sous goulottes, similaire existant

Dépose de l'ensemble des luminaires et pose de luminaires LEDS

- **Dégagements**

Sol : Sol souple de type Marmoleum 19 dB de chez Forbo

Mur : Contre cloison en plaque de plâtre + Peinture des existants

Plafond : Faux plafond démontable en dalles 60 x 60 cm  
Type EKLA et/ou COLOR HALL de chez Rockfon

Pose : Horizontal et rampant au droit des désenfumages et ponctuel au NORD

Equipements techniques dans plenum faux plafond (20 cm mini),  
en doublage et/ou en apparents sous goulottes, similaire existant  
Dépose de l'ensemble des luminaires et pose de luminaires LEDS

- **Sanitaire Femmes :**

Sol : Carrelage collé sur sous-couche acoustique de type SAMSARA de chez Novoceram  
Mur : Cloison en plaque de plâtre peint + Faïence, suivant localisation (Ht. 200 cm)  
Plafond : Faux plafond démontable en dalles 60x 60 cm  
Type EKLA de chez Rockfon  
Pose : Horizontale  
Equipements techniques dans plenum faux plafond (20 cm mini)  
Dépose de l'ensemble des luminaires et pose de luminaires LEDS

- Sanitaire Hommes et Mixte : Inchangé - Absence de travaux

- **Bureaux :**

Sol : Sol souple de type Marmoleum 19 dB de chez Forbo  
Mur : Contre cloison en plaque de plâtre peint (uniquement sur 1 côté)  
+ Peinture des existants  
**Important : Les cloisons type placostil en 98 mm existantes sont conservées**  
-> Contre DgT. : Pose de contre cloison côté DgT. (ponctuellement côté bureau)  
-> Entre bureaux : Pose de contre cloison d'un côté uniquement  
Soit reprises des équipements techniques existants (appareillages + clim.)  
Plafond : Faux plafond démontable en dalles 60x60 cm  
Type BLANKA 41dB de chez Rockfon  
Pose : Horizontale (Hauteur sous plafond variables suivant localisation)  
Equipements techniques dans plenum faux plafond (20 cm mini)  
Dépose de l'ensemble des luminaires et pose de luminaires LEDS

- **Salle de Réunion :**

Sol : Sol souple de type Marmoleum 19 dB de chez Forbo  
Mur : Peinture des existants + Pose de panneaux acoustique muraux  
de type Akusto Wall de chez ECOPHON  
Plafond : Existant conservé + Relamping

- **« Coin repas » :**

Sol : Sol souple de type Marmoleum 19 dB de chez Forbo  
Mur : Création d'un cloisonnement de type placostil - 98 mm  
+ Pose de contre cloison en plaque de plâtre peint (uniquement sur 1 côté)  
+ Peinture des existants  
+ Pose de panneaux acoustique muraux de type Akusto Wall de chez ECOPHON  
Plafond : Faux plafond démontable en dalles 60 x 120 cm  
Type BLANKA 41dB de chez Rockfon  
Pose : Rampant  
Equipements techniques dans plenum faux plafond (20 cm mini) et/ou  
en apparents sous goulottes, similaire existant  
Dépose de l'ensemble des luminaires et pose de luminaires LEDS

- **Bureaux partagé n°1 & 2 :**

Sol : Sol souple de type Marmoleum 19 dB de chez Forbo

Mur : Contre cloison en plaque de plâtre peint (sur 1 côté, côté DgT et sur 2 côtés, entre bureaux.)

+ Peinture des existants

+ Pose de panneaux acoustique muraux de type Akusto Wall de chez ECOPHON

-> *Contre DgT. : Pose de contre cloison côté DgT.*

-> *Entre bureaux : Pose de contre cloison de part et d'autre*

Soit reprises des équipements techniques existants (appareillages + clim.)

Plafond : Faux plafond démontable en dalles 60x60 cm

Type BLANKA 41dB de chez Rockfon

Pose : Horizontale

Equipements techniques dans plenum faux plafond (20 cm mini)

Dépose de l'ensemble des luminaires et pose de luminaires LEDS

- **018 - Pause :**

Sol : Sol souple de type Marmoleum 19 dB de chez Forbo

Mur : Inchangé - Peinture des existants

Plafond : Existant conservé

- **019 - Copieur :**

Sol : Sol souple de type Marmoleum 19 dB de chez Forbo

Mur : Contre cloison en plaque de plâtre peint (uniquement sur 1 côté)

+ Peinture des existants

-> *Contre DgT. : Pose de contre cloison côté DgT.*

-> *Entre bureaux : Pose de contre cloison d'un côté uniquement*

Appareillage de la pièce à reprendre

Plafond : Faux plafond démontable en dalles 60x60 cm

Type BLANKA 41dB de chez Rockfon

Pose : Horizontale

Equipements techniques dans plenum faux plafond (20 cm mini)

Dépose de l'ensemble des luminaires et pose de luminaires LEDS

## 2.3 Blocs porte :

- **Sous-sol : Hors périmètre d'étude**

- **Sanitaire Femmes :**

Remplacement des portes par des portes à panneaux plein finition stratifiée

Absence de performance acoustique requise.

- **Sanitaire Hommes et Mixte :** Inchangé - Absence de travaux

- **Bureaux :**

Portes donnant sur dégagement : **Bloc-porte  $Rw+C \geq 35$  Db**

> Suivant localisation, portes pleines et/ou muni d'un oculus, finition stratifié. **Les châssis muni d'un oculus auront les mêmes performances acoustiques que les bloc-portes.**  
Certains bureaux, actuellement munis de porte tiercée, seront déposés et remplacés par une porte d'1 UP.

> Les portes existantes entre bureaux seront supprimées.

> Porte d'accès au bureau 086 : **Bloc-porte  $Rw+C \geq 35$  Db**

Porte plein munie d'un châssis latéral fixe, finition stratifié

> Création d'une porte entre Bureau 039 et 086 : **Bloc-porte  $Rw+C \geq 40$  dB**

- **019 - Copieur :**

Portes donnant sur dégagement : Absence de performance acoustique requise.

Pose d'une porte à panneaux plein finition stratifiée

- **Salle de Réunion :**

Portes donnant sur dégagement : **Bloc-porte  $Rw+C \geq 40$  dB**

Panneaux pleins, finition stratifié

- **Coin repas :**

Porte donnant sur dégagement : **Bloc-porte  $Rw+C \geq 35$  dB**

Porte tiercée vitrée + châssis latéral fixe en bois

Création d'un accès sur futur terrasse (option) :

Dépose de l'ensemble menuisé existant

Pose d'une porte fenêtre composée d'une porte tiercée et d'un châssis fixe

> Menuiserie PVC, teinte blanc

**Bloc-porte  $Rw+C \geq 30$  dB**

- **Bureaux partagé n°1 :**

Porte donnant sur dégagement : **Bloc-porte  $Rw+C \geq 40$  dB**

Porte munie d'un oculus, finition stratifié

Création d'un accès sur futur terrasse (option) :

Dépose de l'ensemble menuisé existant

Pose d'une porte fenêtre composée d'une porte tiercée et d'un châssis fixe

> Menuiserie PVC, teinte blanc

**Bloc-porte  $Rw+C \geq 30$  dB**

- **Bureaux partagé n°2 :**

Porte donnant sur dégagement : **Bloc-porte  $Rw+C \geq 40$  dB**

Porte munie d'un oculus, finition stratifié

## **2.4 Contrôle d'accès :**

Outre l'existant, le projet ne prévoit pas de contrôle d'accès supplémentaires.



## 2.5 Equipements techniques et Réseaux :

### Sous-sol : Hors périmètre d'étude

RdC : Le projet viendra se raccorder sur les réseaux existants

- **EP :** Existant conservé - Hors périmètre d'étude
- **AEP :** Raccordement sur existant
- **EU / EV :**  
Suppression du coin repas existant (cafétéria DSI) - Dépose des réseaux

#### **PROJET - Coin repas :**

> Effectif : 10 – 15 personnes max.

> Prévoir 1 espace repas et 1 espace café

> Equipements (Hors commande) :

2 éviers

1 frigo

2 micro-onde / Pas de plaque de cuisson

Pas de lave-vaisselle

Paillasse / Rangement / Eléments hauts / Table / Mange debout

- **FIBRE :** Existant conservé
- **ELECTRICITE :**  
Existant conservé - Déplacement et extension du réseau à prévoir  
Ensemble des luminaires à remplacer.
- **GAZ :** Néant
- **CHAUFFAGE / RAFFRAICHISSEMENT :**  
Existant conservé - Déplacement et extension du réseau à prévoir
- **ECS :** Raccordement sur existant
- **VENTILATION :** Raccordement sur existant

## 3. PROJET DETAILLE

---

-> **Suivant Notice acoustique PRO/DCE Venathec**

-> **Voir Document graphique pour ensemble des localisations**